

# MIXW EN MODO CONCURSO y DX CLUSTER

POR EA2CYJ

Este manual de configuración, es para concursos de RTTY, PSK y SSB de ambito nacional EA o internacional en bandas de HF y DX CLUSTER desde las versiones 2.15 a 2.19 para versiones superiores no hace falta la conexión TELNET.

Página  
| 1

1º. - Informarse de las bases de participación de cada concurso, existen varias paginas donde puedes informarte. Estos son los enlaces web:

**Concursos Nacionales:**

<http://concursos.ure.es/>

**Concursos Internacionales:**

<https://www.contestcalendar.com/index.html>

**Aquí os pongo al enlace con todos los archivos que mencionare en los capítulos siguientes y que esta actualizado. Este es el enlace para la descarga:**

**[MANUAL PARA CONCURSOS DE MIXW](#)**

2º.- Instalar los archivos que se utilizan para generar las **ESTADISTICAS** de cada concurso en una carpeta llamada **PLUGINS** son archivos con “extensión .DLL”, instalarla en la carpeta raíz del **MIXW**. Estos son los enlaces web:

**Pagina oficial MIXW:**

<http://www.mixw.net/index.php?j=contests>

**Pagina de R3BB la mas actualizada:**

<http://www.digitalrus.ru/>

3º.- Instalar los archivos que se utilizan para configurar los **ESTADOS LISTADOS** en una carpeta llamada **DOMAIN** son archivos con “extensión .DOM”, instalarla en la carpeta raíz del **MIXW**, sirven

# MIXW EN MODO CONCURSO y DX CLUSTER

POR EA2CYJ

para configurar el multiplicador bien de provincias, estados, numero epc, etc según nos indiquen las bases del concurso.

4º.- Actualizar el archivo CTY de países del DXCC, no es obligatorio para efectuar los concursos, pero nos indica en la barra de log el país que estamos trabajando en cada momento. Ponerlo en la carpeta raíz del **MIXW**.

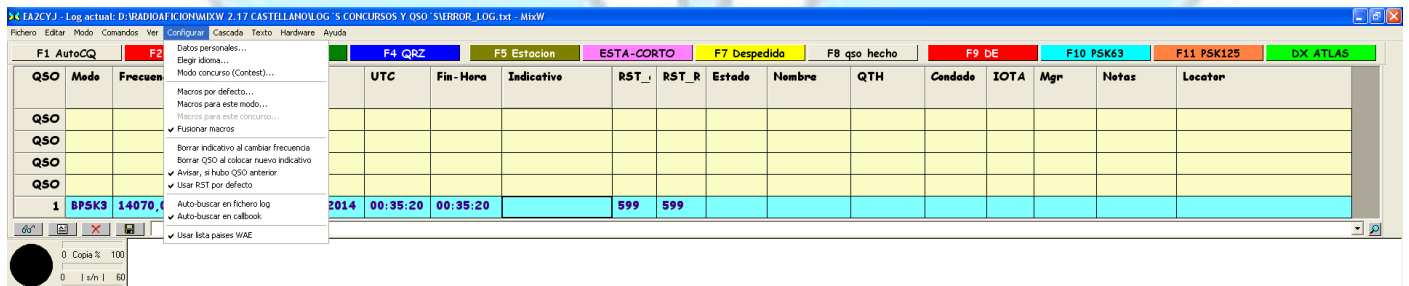
Página  
| 2

Página para actualizar archivo CTY:

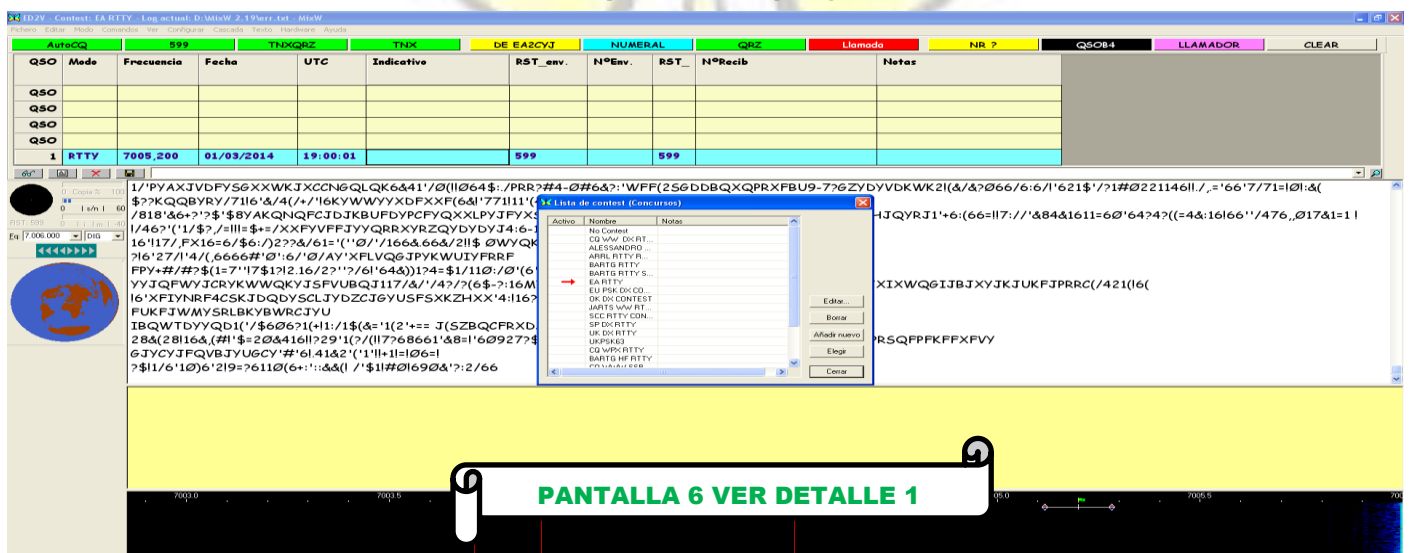
<http://www.country-files.com/contest/mixw/>

A continuación pongo las pantallas del **MIXW** para la configuración del modo concursos.

En la pantalla principal del **MIXW** pinchamos en configurar y aparece lo siguiente:



Ir a la opción Modo concurso(Contest).. y nos aparece esta pantalla



PANTALLA 6 VER DETALLE 1

# MIXW EN MODO CONCURSO y DX CLUSTER

POR EA2CYJ

**Pinchamos en la opción Añadir nuevo y nos aparece la pantalla 1 aquí es donde configuramos el concurso de la siguiente manera:**

Página  
| 3

**ESCRIBIR EL NOMBRE OFICIAL DEL CONCURSO**  
Ejm: CQ WPX RTTY

Si dejamos marcada la opción AUTO-INCLUIR nos enviara numero progresivo comenzando por el 001.

Si hay que enviar intercambio fijo, como 14, 1577,VI, EPC 99, los escribimos y desmarcar la opción AUTO-INCLUIR.

**ESCRIBIR EL INDICATIVO DE LLAMADA**  
Eim: EA2CYJ

**Escribir Fecha y hora UTC de Inicio del concurso en este formato.**

**Escribir Fecha y Hora UTC del Fin del concurso en este formato**

**MARCA UNA DE LAS OPCIONES GENERALMENTE NUMERO Y SERIAL**

**PINCHAR Y NOS APARECE LA PANTALLA 2 SELECCIONAR EL CONCURSO**

**PANTALLA 1**

**PINCHAR Y NOS APARECE LA PANTALLA 3 DARA LA OPCION DE BUSCAR LA CARPETA DEL MIXW Y BUSCAR LOS ARCHIVOS "EXTENSION.MC" QUE CONTINEN LA CONFIGURACION DE LOS MACROS QUE PUEDEN ESTAR EN LA RAIZ DEL MIXW O EN LA CARPETA MACROS CON SE VE EN LA PANTALLA 3 SELECCIONAR LOS MACROS QUE QUERAMOS UTILIZAR**

**PINCHAR Y NOS APARECE LA PANTALLA 3 DONDE NOS IRA A BUSCAR LA CARPETA DEL MIXW Y DENTRO ESTA LA CARPETA DOMAIN QUE CONTIENE LOS ARCHIVOS "EXTENSION .DOM" PANTALLA 4 Y ELEGIR EL QUE NOS INDIQUEN LAS BASES DEL CONCURSO**

**LOS CUADROS DE ESTE COLOR SON OBLIGATORIOS PARA CONFIGURAR UN CONCURSO**

**Una vez configurado el concurso según las bases hay que salvar la configuración del concurso.**

# MIXW EN MODO CONCURSO y DX CLUSTER

POR EA2CYJ

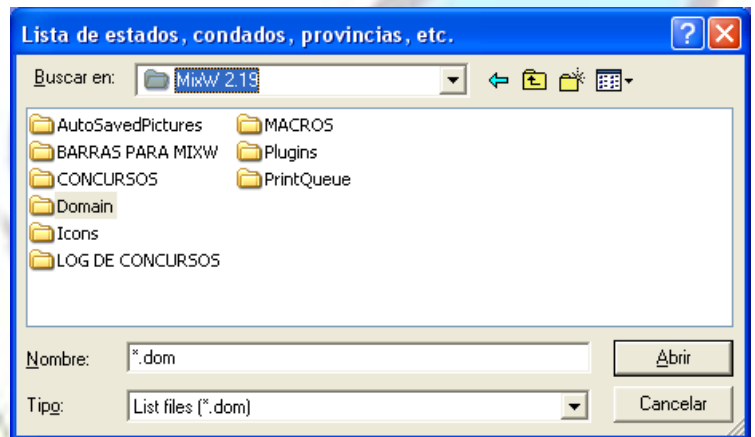
En la pantalla 1 pinchamos en **Salvar...** nos ira a la **PANTALLA 3**, buscar la carpeta **MIXW** y abrir la carpeta concursos **PANTALLA 5** escribimos el nombre del concurso y le damos a **GUARDAR** y nos volverá a la **PANTALLA 6, O DETALLE 1** y con el raton seleccionamos el nombre del concurso que hemos configurado y la damos dos veces seguidas con el botón izdo. del raton y ya tendremos configurado el **MIXW** para el concurso.

Página  
| 4

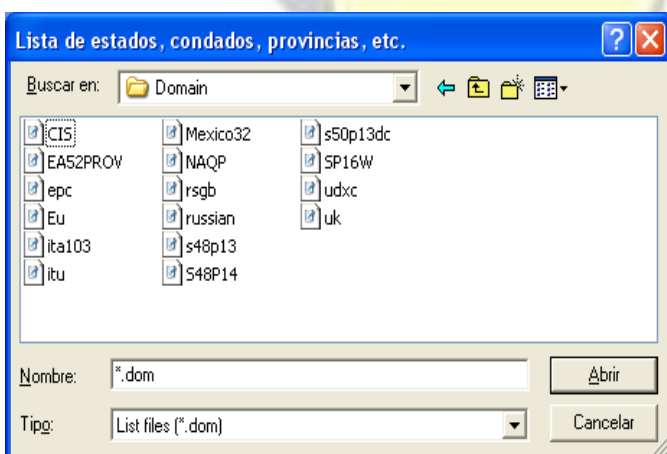
Fijarse en el **DETALLE 2** y veremos si tenemos bien configurado el concurso en el **MIXW**



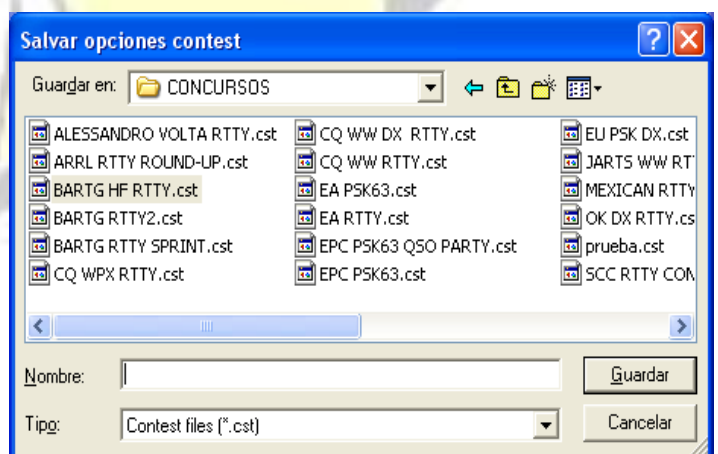
**PANTALLA 2**



**PANTALLA 3**



**PANTALLA 4**

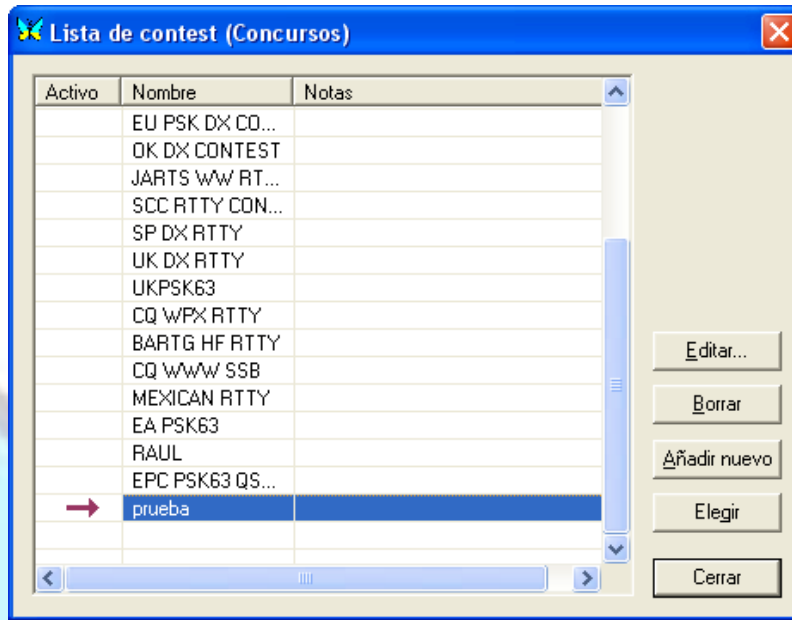


**PANTALLA 5**

# MIXW EN MODO CONCURSO y DX CLUSTER

POR EA2CYJ

Página  
| 5



DETALLE 1



FIJARSE EN ESTO PARA VER QUE ESTAMOS EN EL CONCURSO PRUEBA Y QUE NOS DICE QUE EL MIXW ESTA INSTALADO EN EL DISCO D: MIXW 2.19 Y QUE EL LOG DEL CONCURSO SE LLAMA ERR.TXT

DETALLE 2

Para salirnos del modo concursos y volver a modo log ir la pantalla de **DETALLE 1** y al principio aparece el nombre "No Contest" le pinchamos dos veces seguidas con el botón izdo. de ratón y nos dejara el **MIXW** en modo log.

# MIXW EN MODO CONCURSO y DX CLUSTER

POR EA2CYJ

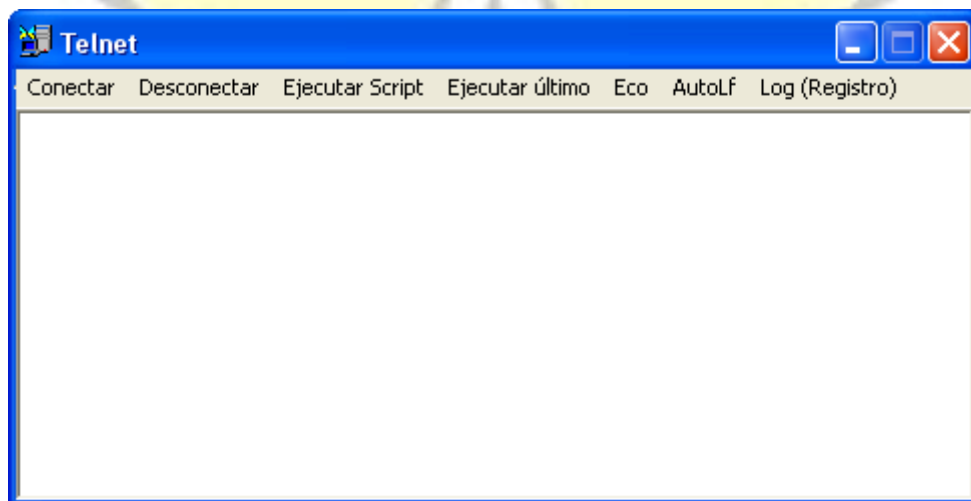
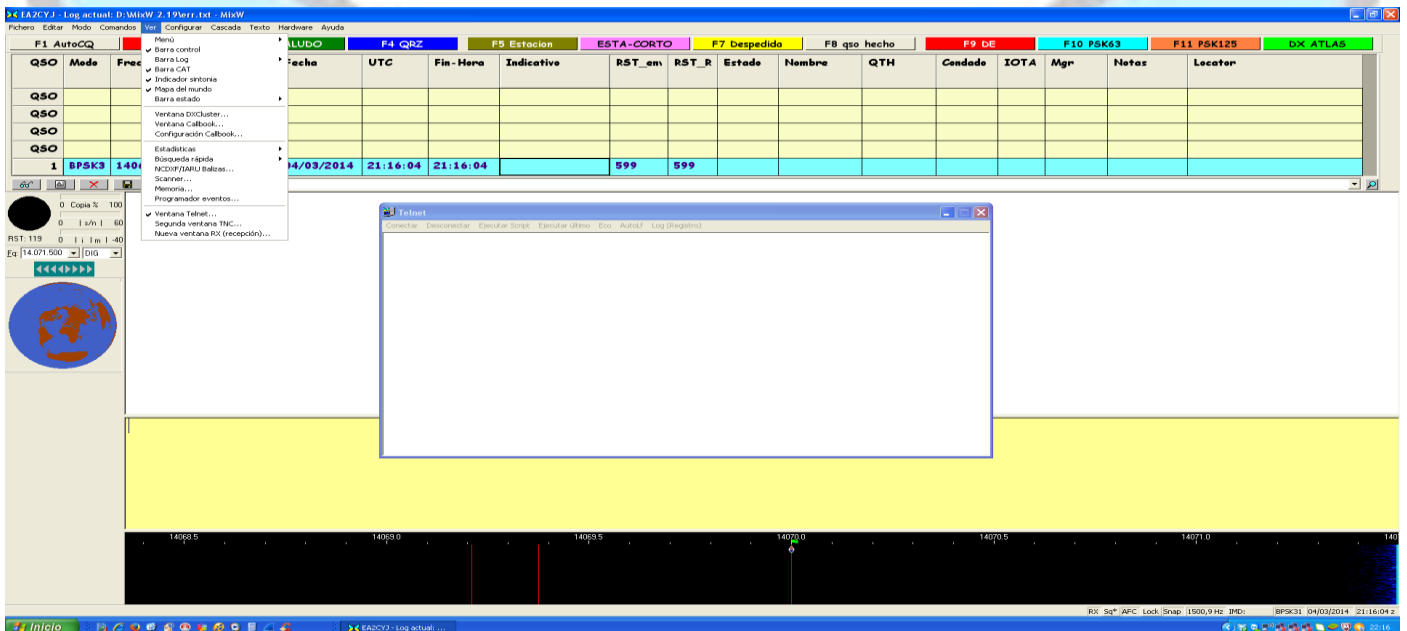
## CONFIGURAR EL DX-CLUSTER POR TELNET

El **MIXW** tiene la opción del **DX-CLUSTER** por telnet, desde las versiones **2.15** a la **2.19**

Página  
| 6

Vamos a configurar el **DX-CLUSTER**.

En la pantalla principal del **MIXW** pinchamos en la opción **VER** y luego en **Venta Telnet..** veremos esta pantalla:

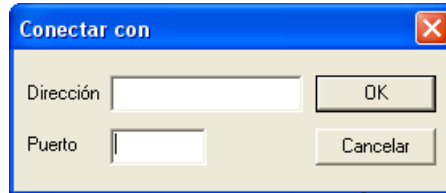


DETALLE 3

# MIXW EN MODO CONCURSO y DX CLUSTER

POR EA2CYJ

Una vez que llegamos a la venta de **DETALLE 3** pinchamos en la opción **CONECTAR** vemos la **PANTALLA 6** y aquí tenemos que poner en **DIRECCION** el nombre del **CLUSTER-TELNET** al que queremos conectarnos y en **PUERTO** el numero que nos indiquen la pagina del **CLUSTER-TELNET** que queremos conectarnos:



Conectar con

Dirección  OK

Puerto  Cancelar

**PANTALLA 6**

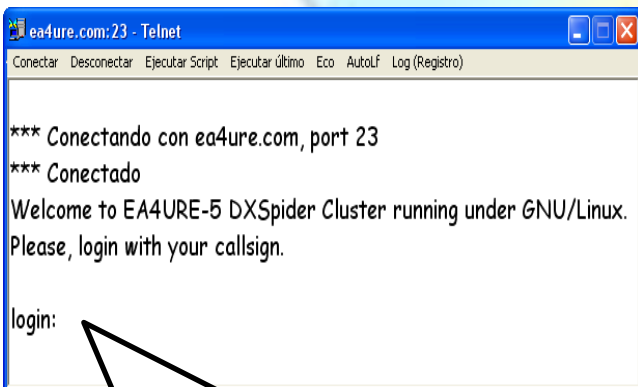
Estas son las direcciones y puertos de varios servidores TELNET

**Direccion Ure: ea4ure.com-Puerto 23**  
**Direccion Ure: eadx.org-Puerto 23**  
**Direccion DxFun: dxfun.com-Puerto 8000**  
**Direccion Ve7cc: ve7cc.net-Puerto 23**

Una vez que pongamos la dirección y el puerto al que nos queremos conectar ejemplo:

**Escribimos en la casilla Dirección: ea4ure.com**  
**Escribimos en la casilla Puerto: 23**

Pinchamos en el botón OK de la **PANTALLA 6** y son saldrá la siguiente pantalla:

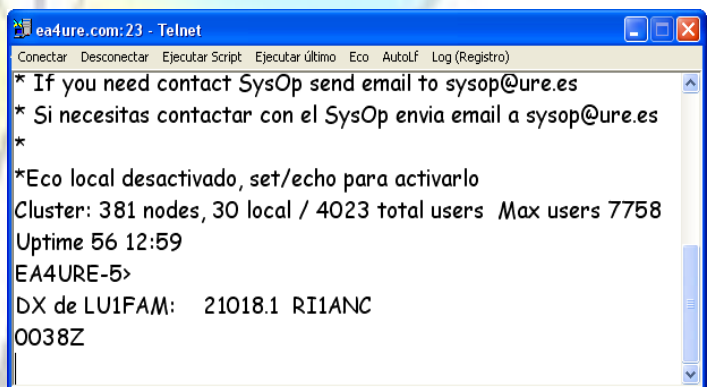


ea4ure.com:23 - Telnet

Conectar Desconectar Ejecutar Script Ejecutar último Eco AutoLf Log (Registro)

\*\*\* Conectando con ea4ure.com, port 23  
\*\*\* Conectado  
Welcome to EA4URE-5 DXSpider Cluster running under GNU/Linux.  
Please, login with your callsign.  
login:

Aquí nos aparecerá el cursor del raton y nos pedirá escribir nuestro indicativo lo ponemos ejm: ea2cyj le damos al **INTRO DEL ORDENADOR** y nos saldrá la **PANTALLA 7**



ea4ure.com:23 - Telnet

Conectar Desconectar Ejecutar Script Ejecutar último Eco AutoLf Log (Registro)

\* If you need contact SysOp send email to sysop@ure.es  
\* Si necesitas contactar con el SysOp envia email a sysop@ure.es  
\*  
\*Eco local desactivado, set/echo para activarlo  
Cluster: 381 nodes, 30 local / 4023 total users Max users 7758  
Uptime 56 12:59  
EA4URE-5>  
DX de LU1FAM: 21018.1 RI1ANC  
0038Z

**PANTALLA 7**

Y con esto ya tenemos el **DX-CLUSTER** en el **MIXW** después minimizamos la **PANTALLA 7** nos vamos a la pantalla principal **MIXW** y en la parte superior pinchamos en **VER** y luego en **Ventana DXCluster...** y veremos la **PANTALLA 8**

# MIXW EN MODO CONCURSO y DX CLUSTER

POR EA2CYJ

The screenshot shows the MixW software interface. At the top, there are function keys: F1 AutoCQ, F4 QRZ, F5 Estacion, F7 Despedido, F8 qso hecho, F9 DE, F10 PSK63, F11 PSK125, and DX ATLAS. Below these are various menu options like 'Barra control', 'Barra Log', 'Barra CAT', etc. The main window displays a log table with columns: Fecha, UTC, Fin-Hora, Indicative, RST\_en, RST\_R, Estado, Nombre, QTH, Condado, IOTA, Mgr, Notas, and Locater. A row is highlighted with the date 15/03/2014, UTC 00:46:49, Fin-Hora 00:46:49, and RST values of 599. A 'DxCluster' window is open, showing a list of DX stations with columns: DX, de, Frec, UTC, and Notas. The list includes stations like W1AW/4, W1AW/7, 9K2WA, W1AW/4, and 9K2WA.

Página | 8

## PANTALLA 8

The screenshot shows a close-up of the 'DxCluster - esperando - 10s' window. The toolbar at the top contains several icons, with a checkmark icon circled in black. Below the toolbar is a table with columns: DX, de, Frec, UTC, and Notas. The table contains the following data:

DX	de	Frec	UTC	Notas
9K2WA	W3BNY	14225.0	0052	59 into MD Trx Ali for Kuwait
PJ4/K2NG	UN5J	3501.0	0052	pse ASIA
CE0YHO	JA2HYD	28121.5	0051	TNKS bpsk31 QSO Easter...
KH6SX	LU5FF	50110.6	0051	cq 6m
FK8CP	YV5CHJ	50110.0	0052	good signal

Y aquí iremos veremos los anuncios que vayan saliendo del DX-CLUSTER y que en función de la opciones que seleccionemos pinchando en este botón:

Podemos seleccionar las bandas que queremos ver los anuncios asi como los modos, SSB,CW o Otras que se refiere a modos digitales.

Espero que os ayude seguiere actualizando este manual.

Para dudas o sugerencias enviar un correo a: [ea2cyj@gmail.com](mailto:ea2cyj@gmail.com) Saludos.